

## 78 LAT OD ŚMIERCI MARSZAŁKA JÓZEFA PIŁSUDSKIEGO

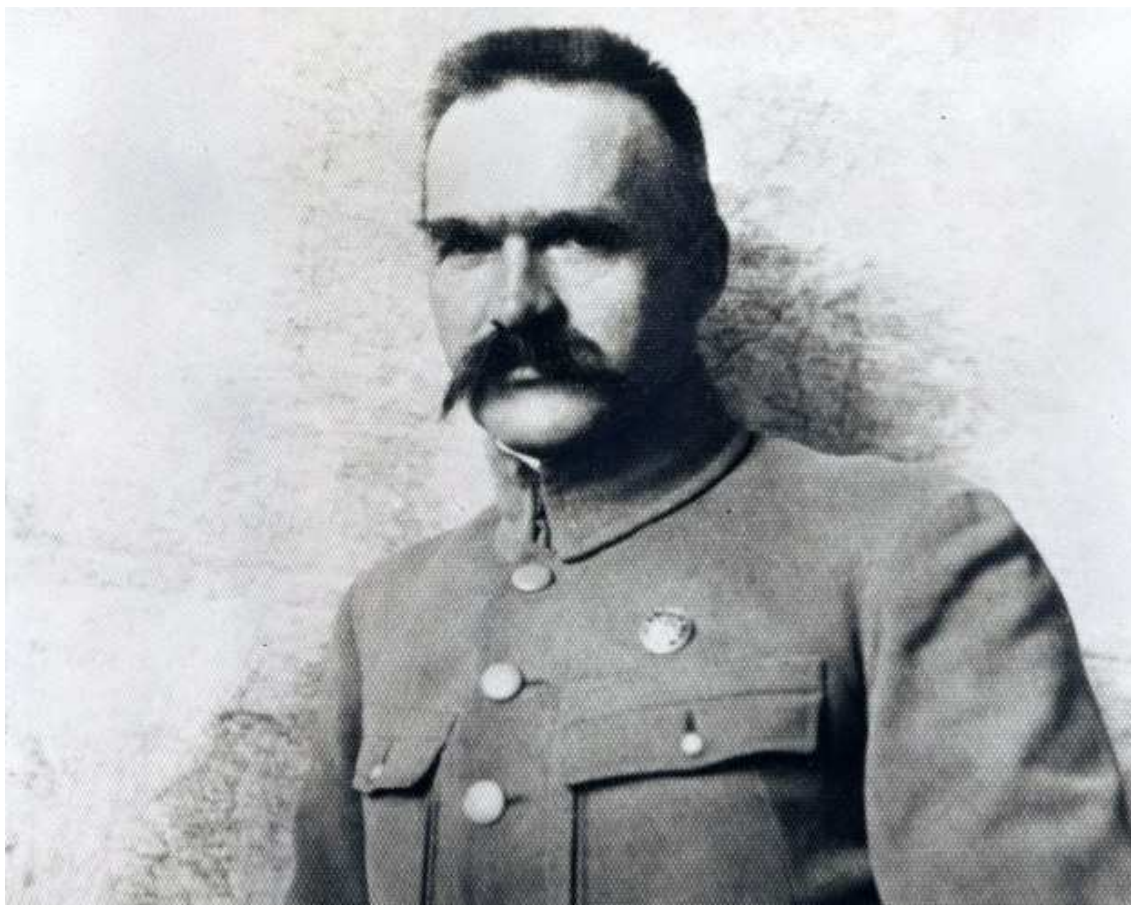
W Warszawie odbyły się centralne obchody 78. rocznicy śmierci marszałka Józefa Piłsudskiego organizowane przez Związek Piłsudczyków we współpracy z Ministerstwem Obrony Narodowej i Urzędem do spraw Kombatantów i Osób Represjonowanych. Na placu jego imienia złożono wieńce pod grobem Nieznanego Żołnierza i pod pomnikiem marszałka. Dokonano też uroczystej zmiany warty wojskowej. W uroczystościach uczestniczyli przedstawiciele władz państwowych, władz stolicy i uczniowie szkół imienia Józefa Piłsudskiego oraz asysta honorowa Batalionu Reprezentacyjnego Wojska Polskiego i podchorążowie Wyższej Szkoły Oficerskiej Wojsk Łądowych z Wrocławia.



Na obchodach pojawili się uczniowie ze szkół noszących imię marszałka (fot. PAP/Tomasz Gzell)

Po uroczystościach zebrani udali się do Archikatedry św. Jana na warszawskiej starówce. Tam mszę w intencji Marszałka Piłsudskiego odprawił naczelny kapelan Związku Piłsudczyków ojciec Eustachy Rakoczy. W Domu Literatury zostały wręczone nagrody XIV Ogólnopolskiego Konkursu Plastyczno-Literackiego poświęconego marszałkowi. W konkursie wzięło udział 1674 uczniów ze szkół podstawowych, gimnazjów, liceów i techników z całego kraju, głównie z tych które noszą imię Marszałka Józefa Piłsudskiego. Do etapu ogólnopolskiego przystąpiła młodzież ze szkół m.in. z: Broku, Brzegu, Chorzeli, Ciechocinka, Garwolina, Jarosławia, Jedlni-Letniska, Jelcza-Laskowic, Krakowa, Kielc, Koniecpola, Kruszewa, Lublina, Łodzi, Radomska, Radymna, Sitkówki-Nowin, Szczecina, Szczuczyna, Tomaszowa Mazowieckiego, Warszawy, Wiązajn, Wygody.

Marszałek Józef Piłsudski należy do panteonu polskich bohaterów narodowych. Jego zasługi dla odbudowy niepodległej Polski nie budzą wątpliwości. Marszałek Polski, Naczelnik Państwa i Wódz Naczelny Wojska Polskiego zmarł 12 maja 1935 r. w Belwederze o godz. 20.45.



Józef Piłsudski, 1918 rok /Reprodukcja: FoKa /Agencja FORUM

Żegnając go w czasie uroczystości pogrzebowych na Wawelu prezydent RP Ignacy Mościcki mówił: – *Cieniom królewskim przybył towarzysz wiecznego snu. Skroń jego nie okala korona, a dłoń nie dzierży berła. A królem był serc i władcą doli naszej*. Śmierć marszałka była dla polskiego społeczeństwa szokiem. Część osób, lepiej poinformowanych, wiedziała, że marszałek jest chory, ale i one nie zdawały sobie sprawy, że jest to choroba śmiertelna.

Z osobą Józefa Piłsudskiego związanych jest wiele przełomowych wydarzeń w historii Polski. W czasach I wojny światowej był dowódcą polskich Legionów, a jego powrót do ojczyzny 10 listopada 1918 roku stał się sygnałem do ogłoszenia niepodległości Polski. W wolnym kraju Sejm powierzył Józefowi Piłsudskiemu stanowisko Naczelnika Państwa. Został też pierwszym Marszałkiem Polski. Dwukrotnie, w latach 1926-28 oraz w 1930 pełnił urząd premiera. W 1926 roku dokonał zamachu stanu i wprowadził tak zwane rządy sanacyjne. Był współzałożycielem Polskiej Partii Socjalistycznej i szefem Wydziału Bojowego PPS. Jako Naczelny Wódz Wojska Polskiego Józef Piłsudski zorganizował w 1919 roku zbrojny opór przeciwko najazdowi bolszewickiemu. Józef Piłsudski urodził się 5 grudnia 1867 roku w Żuławie pod Wilnem. Działał w organizacjach konspiracyjnych. W 1897 roku został aresztowany i pod zarzutem przygotowań do zamachu na cara Mikołaja III, zesłany na 5 lat na Syberię. Po powrocie organizował konspiracyjne oddziały wojskowe, w tym Związek Walki Czynnej. Z inicjatywy Piłsudskiego w październiku 1914 roku utworzono Polską

Organizację Wojskową. W wyniku akcji dyplomatycznej polskich posłów władze austriackie wyraziły zgodę na organizację Legionów Polskich. Piłsudski objął dowództwo 1 Pułku Legionów, który walczył na froncie galicyjskim. 22 lipca 1917 roku, po kryzysie przysięgowym w Legionach został aresztowany przez Niemców i osadzony w twierdzy w Magdeburgu, skąd uwolniono go w listopadzie 1918 roku. Jego powrót do Warszawy 10 listopada 1918 roku stał się sygnałem do rozbrajania Niemców i ogłoszenia niepodległości Polski. Józef Piłsudski przejął władzę z rąk Rady Regencyjnej – najpierw dowództwo wojskowe, potem Sejm powierzył mu stanowisko Naczelnika Państwa. Jako Naczelnny Wódz organizował siły zbrojne, z którymi niedługo potem stawiał opór najazdowi bolszewickiemu. W czasie wojny polsko-rosyjskiej odniósł wiele zwycięstw. Dowodził w rozstrzygającej o losach wojny i o niepodległości Polski, zwycięskiej Bitwie Warszawskiej w sierpniu 1920 roku, która przeszła do historii jako „Cud nad Wisłą”. W marcu

W marcu 1920 roku został mianowany pierwszym Marszałkiem Polski. W latach 1922-23 był szefem sztabu generalnego. Po objęciu rządów przez premiera Wincentego Witosa, wycofał się z życia politycznego. Osiadł w Sulejówku pod Warszawą, zajął się pisarstwem i publicystyką. W związku z pogarszającą się sytuacją polityczną i gospodarczą, w Polsce dochodziło do eskalacji nienawiści. To doprowadziło do zabójstwa pierwszego prezydenta RP Gabriela Narutowicza. Zdaniem Piłsudskiego, odpowiedzialna za to była rządząca koalicja narodowo-ludowa. W maju 1926 roku, gdy koalicja ta wróciła do władzy, Piłsudski zdecydował się na zbrojny zamach stanu. Po przewrocie majowym formalnie był ministrem spraw wojskowych i Generalnym Inspektorem Sił Zbrojnych, lecz w praktyce sprawował władzę dyktatorską. Wprowadził system polityczny zwany sanacją. Był krytykowany za ograniczenie roli parlamentu, zwiększenie wpływu wojskowych na politykę, a także za stłumienie działań opozycji parlamentarnej. Do dziś historycy są podzieleni w kwestii oceny przewrotu majowego, jedni uważają, że Piłsudski uratował Polskę przed anarchią i rozpadem, drudzy, że pogrzebał demokrację w II Rzeczypospolitej. Józef Piłsudski zmarł 12 maja 1935 roku. Został pochowany na Wawelu w krypcie św. Leonarda. Jego serce złożono na wileńskim cmentarzu na Rossie, obok jego matki. Pogrzeb marszałka stał się wielką manifestacją jedności narodowej. Szacuje się, że wzięło w nim udział około 200 tysięcy osób. Kondukt żałobny ciągnął się przez kilka kilometrów. W 1937 roku na polecenie metropolity krakowskiego arcybiskupa Adama Sapiehy trumna ze szczątkami marszałka została przeniesiona do krypty pod wieżą Srebrnych Dzwonów.

**Józef Klemens Piłsudski** przyszedł na świat 5 grudnia 1867 roku jako czwarte dziecko Józefa i Marii i z Bilewiczów. Wychowany w duchu patriotycznym dzieciństwo spędził w majątku Zułowie na Wileńszczyźnie, a następnie, po pogorszeniu się sytuacji majątkowej rodziców, w samym Wilnie. Już jako uczeń Piłsudski założył (miedzy innymi wspólnie ze swoim bratem) **kółko samokształcenia**, które miało wspierać polską młodzież szkolną poddaną procesowi rusyfikacji, w działania opozycyjne wobec caratu zaangażował się jednak po ukończeniu szkoły i wyjeździe na studia medyczne do Charkowa.

W czasie trwania studiów Józef Piłsudski nie unikał kontaktów z przedstawicielami organizacji głoszących **hasła i cytaty**

**niepodległościowe**, kojarzono go przy tym między innymi z rosyjską organizacją Narodną Wola działającą w opozycji do caratu i odwołującą się do dość radykalnych metod walki z władzą. Sam Piłsudski nigdy nie był ani członkiem, ani jawnym sympatykiem rewolucyjnego ugrupowania, to jednak związki z nim (Piłsudski stał się nieświadomym współuczestnikiem przygotowań do **zamachu na cara**) przyczyniły się do aresztowania przyszłego marszałka w 1897, a następnie jego **zesłania na Syberię**, z którego powrócił w roku 1892.

Okres od 1892 do 1914 roku to czas aktywnej działalności w ruchu niepodległościowym. Piłsudski był aktywnym członkiem Polskiej Partii Socjalistycznej, nie oznaczało to jednak, że akceptował jej wszystkie założenia programowe. Początkowo angażował się niemal wyłącznie w działalność wydawniczą, potem również w zakrojone na szeroką skalę przygotowania do walki zbrojnej, dał się przy tym poznać nie tylko jako sprawny organizator, ale również jako osoba, która mając do wyboru radykalne działania i ugodowość zawsze opowie się za pierwszą z wymienionych tu opcji. W tym czasie Józef Piłsudski ożenił się po raz pierwszy, jego małżeństwo z działaczką PPS **Marią Juszkiewiczową** nie było jednak szczęśliwe, o czym może świadczyć choćby trwający w tym samym czasie wieloletni nieformalny związek późniejszego marszałka z Aleksandrą Szczerbińską.

### **Czasy Wielkiej Wojny Światowej**

Zamach w Sarajewie, a następnie wybuch wojny austriacko-serbskiej oznaczał spełnienie marzeń późniejszego naczelnika. Zaborcy w końcu byli ze sobą skonfliktowani, a to mogło oznaczać realną szansę na powstanie niepodległego państwa polskiego. Pierwsze działania Piłsudskiego i utworzonego przez niego oddziału wojskowego – **I Kompanii Kadrowej** nie wróżyły sukcesu, choć bowiem komendant i dowodzony przez niego oddział przekroczyli granice zaboru rosyjskiego, wzniesienie na jego ziemiach kolejnego powstania narodowego okazało się znacznie trudniejsze niż można byłoby się tego spodziewać. Ludność polska nie miała siły na kolejny wielki zryw, a i sam Józef Piłsudski, kojarzony przede wszystkim z ugrupowaniami lewicowymi, nie jawił się jako polityk, któremu chciano powierzać swoje życie. Nawet osoby znajdujące się w opozycji do późniejszego marszałka nie mogły jednak odmówić mu dużych sukcesów. Piłsudski przez cały czas trwania działań wojennych dawał się poznać nie tylko jako sprawny dowódca, ale i wytrawny polityk nieustannie to zbliżający się do Austrii i Niemiec, to oddalający się od nich. Lata Wielkiej Wojny to również okres, w którym budowała się jego późniejsza legenda. Komendant był kochany przez swoich żołnierzy i podziwiany przez cywilów, którym jawił się nie tylko jako bojownik o wolność, ale i jako ofiara prześladowań (między innymi poprzez **uwięzienie w Magdeburgu**).

Życie prywatne Piłsudskiego zdominowały narodziny pierwszej córki – Wandy, a także powrót do katolicyzmu (późniejszy marszałek przeszedł na protestantyzm, aby poślubić pierwszą żonę)

### **Lata 1918-1926**

Po **odzyskaniu niepodległości** przez Polskę **Józef Piłsudski jako Naczelnik Państwa** zajmował jedną z najważniejszych funkcji w odrodzonym kraju, nie miał jednak możliwości beztrudnego cieszenia się odzyskaną wolnością. Jego pozycja nie była najsilniejsza, kochany przez żołnierzy Komendant był bowiem uważany za wroga przez duże grupy polityków. Co więcej, Naczelnik Państwa musiał koncentrować się nie tylko na walce politycznej, ale i zbrojnej – konflikt z Rosją Radziecką mógł bowiem prowadzić do upadku młodego państwa. Najgorszy scenariusz nie sprawdził się, a Bitwa Warszawska znana też jako „cud nad Wisłą” do dziś uważana jest za jedno z największych zwycięstw polskiego wojska, nie wszystkie koncepcje polityczne i militarne, które przygotowywał późniejszy marszałek doczekały się jednak realizacji. Po wyborach parlamentarnych Piłsudski zaczął więc wycofywać się najpierw z życia politycznego, potem zaś również z obowiązków względem armii. Jako Naczelnik Państwa nie mógł rządzić w nieskończoność, zdawał sobie zaś sprawę i z tego, że jako prezydent pełniłby wyłącznie funkcje reprezentacyjne. Jego ambicje polityczne nie zostały zaspokojone, ustabilizowało się jednak życie prywatne komendanta. W 1920 na świat przyszła jego druga córka – Jadwiga, a rok później, po śmierci pierwszej żony, mógł w końcu poślubić wieloletnią partnerkę – Aleksandrę.

#### **Lata 1926-1935**

Choć o tym, że marszałek może powrócić do czynnego udziału w życiu politycznym mówiono już kilka miesięcy po jego wycofaniu się, doszło do tego pod koniec 1925 roku. W maju 1926 roku obawy polityków znajdujących się w opozycji wobec niego stały się faktem – Piłsudski **wkroczył do Warszawy** na czele podległych mu wojsk i przejął władzę, choć ponownie nie był zainteresowany stanowiskiem prezydenta. Kolejne lata jego życia to przede wszystkim walka z oponentami politycznymi (nie zawsze odbywająca się z poszanowaniem zasad demokratycznych), wzmacnianie swojej pozycji politycznej (marszałek sprawował władzę autorytarną), a także nieustanne zmagania z pogarszającym się stanem zdrowia. Ta ostatnia batalia została przegrana **12 maja 1935 roku**, gdy marszałek zmarł pokonany przez chorobę nowotworową (rak wątroby, a według niektórych danych – rak żołądka z przerzutami do wątroby). Ciało marszałka spoczywa dziś **na Wawelu**, serce zaś – w grobie jego matki na wileńskim cmentarzu Na Rossie.